

Planungsbeispiel im Fach Kunsterziehung

Schuljahrgang: 7
Kompetenzschwerpunkte: Verbindung von Raum, Mensch und Natur sowie Kultur
Sequenzthema: „Die Pracht der Schmetterlinge“
Stundenumfang: ca. 13 Stunden

Gesamtüberblick Stundenzuordnung

Stundenvolumen	Sequenz Klasse 7/8:	66 h	Sequenz Klasse 7:	33 h	Sequenz Klasse 8:	33 h
mögliche Verteilung	Kultur	16 h	Kultur	8 h	Kultur	8 h
	Mensch und Natur	16 h	Mensch und Natur	10 h	Mensch und Natur	6 h
	Raum	16 h	Raum	7 h	Raum	9 h
	Design	8 h	Design	8 h	Design	—
	Bilderwelten	10 h			Bilderwelten	10 h

Kompetenzschwerpunkt/Thema: Verbindung von Raum, Kultur sowie Mensch und Natur am Thema „Die Pracht der Schmetterlinge“

Kompetenzschwerpunkt	Raum 7 h Kultur 3 h Mensch und Natur 3 h Verbindung der KSP im Thema „Die Pracht der Schmetterlinge“
	<i>Wahrnehmen:</i> <ul style="list-style-type: none"> - beim Naturstudium Proportionen und Details von Tieren erfassen (MuN) - dreidimensionale Ausdrucksformen hinsichtlich Gestalt und Wirkung ordnen, vergleichen (R) - Techniken zur Erschließung von Kultur und Kunst anwenden (Bildbetrachtung)(K) - konstruierte Raumdarstellungen und Plastizität in Grafik und Malerei beschreiben (Stilleben)(R) - Stilleben verschiedener Epochen stilistisch einordnen(MuN) <i>Entwickeln und Gestalten:</i> <ul style="list-style-type: none"> - grafische und farbige Gestaltungsmittel an einem Gegenstand der Natur zum Einsatz bringen (MuN) - organische zu ornamentalen Formen vereinfachen (stilisieren) (MuN) - durch abstrahierende oder antragende plastische Verfahren neue Gestaltungszusammenhänge herstellen und eine eigene Formsprache finden (R) <i>Reflektieren:</i> <ul style="list-style-type: none"> - den Prozess von der Idee, über den Entwurf bis hin zur Umsetzung präsentieren und unter Anwendung eines Repertoires

	fachspezifischer Begriffe reflektieren (R) - eigene Arbeitsergebnisse und Arbeiten anderer sachgerecht einschätzen (MuN) - Fachbegriffe verwenden (MuN)
Wissensbestand	- ausgewählte Künstler, Werke und wesentliche Stilmerkmale der Malerei aus Renaissance, Barock (z. B. Früchtstillleben des 16. Und 17. Jahrhunderts); gesellschaftliche Hintergründe (neue Auftraggeber für Stillleben, Symbolik des Schmetterlings, Vergänglichkeit barocker Pracht) - Stillleben - Naturstudium, Skizze, Ornament - Plastik, Skulptur, Relief - abtragende und antragende plastische Verfahren, Grundprinzipien plastischen Gestaltens
Schulcurriculum	ggf. Themenabsprache, Planung Projekttag; regionale Ausstellungen besuchen
Stundenlage	wenn möglich Doppelstunde planen
Binnenstruktur der Lerngruppe	Planung an den Besonderheiten der Klasse ausrichten (bspw. kombinierte Klassen HS/R, ethnische Gruppen)
Materielle, räumliche Ausstattung	- Materialtheke: z.B. Draht, Ton, Modelliermasse, weiße Papiere unterschiedlicher Größe, grafische Zeichenmittel, Farben - Werkstattcharakter schaffen - Platz zur Lagerung der plastischen Arbeiten
Methodisch-didaktische Entscheidungen	Sozialform: Unterrichtsgespräch, Einzel- und Partnerarbeit, Lehrervortrag Methoden: Partnerarbeit (Draht), Einzelarbeit, Stationenarbeit Medien: Reproduktionen, ggf. Originale, Werkbeispiele, Schülerarbeiten, Anschauungsmaterial (auch aus dem Biologieunterricht) Arbeitsaufträge: nachfolgend aufgeführt Differenzierung: entsprechend der Erfordernisse der Lerngruppe (Aufgabenumfang, selbständiges bzw. angeleitetes Experimentieren und Gestalten, Dokumentieren)

Beispiele für kompetenzorientierte Aufgabenstellungen

❶ Sammeln als langfristige Hausaufgabe

- Sammle das Material Draht. Es sind unterschiedliche Materialstärken und Verarbeitungsstufen möglich.

Differenzierungsmöglichkeiten:

- *Für Materialcollagen: Sammle geeignete Materialien, mit denen du das Thema „Prächtiger Schmetterling“ umsetzen könntest, wie Papier, Tonpapier, Pappe, Naturmaterialien, Textilien, Fundstücke.*
- *Stelle nach Möglichkeit Werkzeuge und Hilfsmittel bereit (eine Kneifzange, Kratzwerkzeuge wie kleine Löffel, Nagel, Zahnstocher).*

❷ Wahrnehmen

- Suche Bildbeispiele für Schmetterlinge aus Zeitschriften, Büchern, Plakaten sowie Darstellungen aus dem Internet (Kindersuchmaschinen nutzen).
- Beschreibe das Aussehen der Schmetterlinge (z. B.: Formen, Farben, Körperbau und Proportionen, Besonderheiten).
- Finde räumliche Schmetterlingsdarstellungen (Blumenstecker, Anstecker, Schmuck, Dekorationsmaterial, ...). Vergleiche sie miteinander.
- Informiere dich über die Merkmale von Plastik, Skulptur und Relief.
- Erkunde, was eine Materialmontage ist.

Differenzierungsmöglichkeiten:

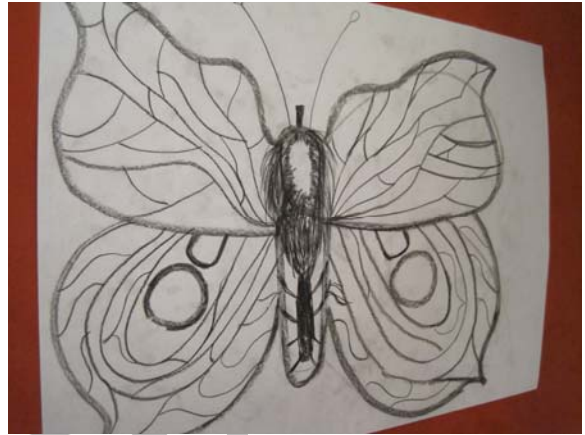
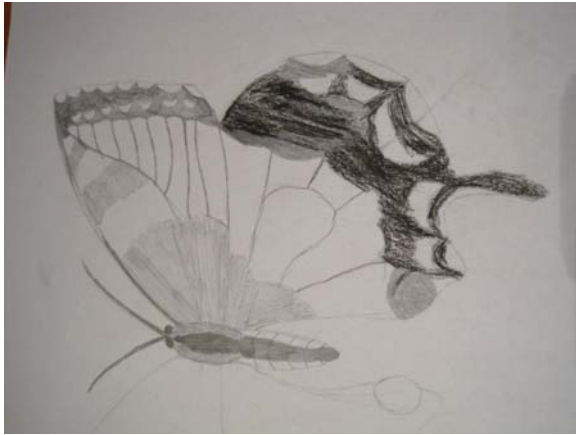
- *Informiere dich über die Lebensweise der Schmetterlinge. (fachübergreifender Aspekt)*

☞ *Methodische Hinweise:*

- Die Aufgaben können in der Lerngruppe aufgeteilt werden. Leistungsstärkere Schüler können auch mehrere Aufgaben bearbeiten.
- Zum Sammeln von Bildern und Informationen bieten sich Kindersuchmaschinen bzw. Kindernachschlagewerke an. Je nach Voraussetzungen der Lerngruppe muss entschieden werden, ob die Bearbeitung der Aufgaben im Klassenverband oder als differenzierende Hausaufgabe erfolgen kann.

③ Entwickeln und Gestalten

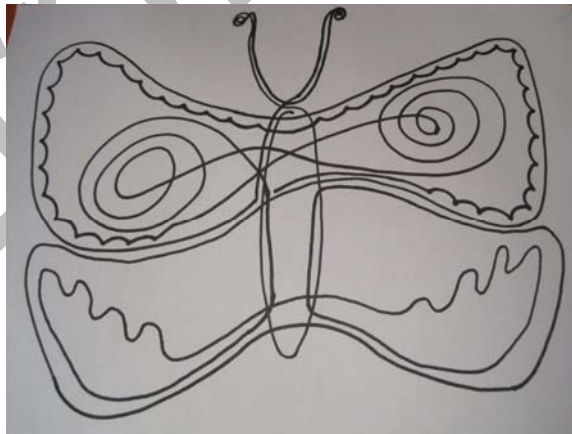
1. Zeichne einen Schmetterling in seiner schönsten Pracht, überdimensional und auffallend. Zeichne nach dem natürlichen Vorbild. Nutze Anschauungsbeispiele. Fülle das Format A3 gut aus.



Schülerarbeit; Sjg. 7

Differenzierungsmöglichkeit:

- *Skizziere Schmetterlingsdetails. Vergrößere sie ins Riesige.*
2. Zeichne einen Schmetterling aus nur einer Linie ohne abzusetzen. (Ornamentcharakter)

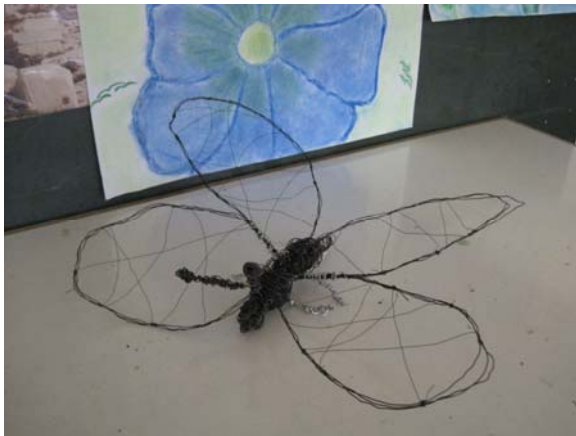


Schülerarbeit; Sjg. 7

3. Übungen in der Experimentierwerkstatt

- Schaffe eine feste Verbindung zwischen zwei Drahtteilen.
- Biege die Form eines Nagels mit Nagelkopf aus einem 6cm langen Draht.
- Walze Ton, Modelliermasse oder Knete so flach wie möglich aus. Verziere die Platte mit einem Schmuckelement (z. B. mithilfe eines Zahnstochers).
- Forme aus Ton, Modelliermasse oder Knete eine lange flache Rolle. Biege daraus ein Schmuckmotiv (Ornament).

4. Entwickle auf Grundlage der gewonnenen Erfahrungen und Erkenntnisse eine Gestaltungsidee für einen Schmetterling als Drahtplastik. Überlege dir, welche Verbindungstechniken Drahtteile erlauben. Setze deine Gestaltungsidee in einer Größe von etwa 20 cm um.



Schülerarbeiten; Sjg. 7

5. Gestalte einen Schmetterling aus Ton, Modelliermasse oder Knete. Achte auf Symmetrie. Verziere den Schmetterling. Besprich vorher die Arbeitsschritte in der Gruppe mit dem Lehrer.



Schülerarbeiten; Sjg. 7

Differenzierungsmöglichkeiten:

- *Bearbeite die Schmetterlinge so, dass Pracht und Auffälligkeit der Figur noch verstärkt werden (Drahtfigur: Einarbeiten von Folien, Papieren, Textilien, ...; farbige Akzentuierung der Figur aus Aufgabe 5).*
- *Fertige ein Gipsrelief zu einem Schmetterling an!*
- *Entwickle eine Fadengrafik zum Thema „Schmetterlinge“. (Vereinfachung auf wenige Linien)*

☞ Methodische Hinweise:

- Die Aufgabe 3 bietet sich auch für eine Experimentierwerkstatt mit Stationenarbeit an.
- Die Drahtplastik lässt bei entsprechender Größe auch die Partnerarbeit zu.

⑤ Reflektieren

- Beschreibe deine eigenen Erfahrungen beim Experimentieren mit den Materialien und beim Gestalten deiner Schmetterlinge.
- Gib den Schmetterlingen Namen, die sich aus ihrem Aussehen ergeben. Begründe, warum du dich genau für diesen Namen entschieden hast.
- Dokumentiere den Verlauf und das Ergebnis der Gestaltungsarbeit fotografisch. Arbeite dabei mit einem Partner zusammen.

⑥ Wahrnehmen, Erkunden, Informieren, Beschreiben „Schmetterlinge im Stillleben“

- Nimm eine Bildbetrachtung zum barocken Stillleben vor.

☞ Methodische Hinweise:

- Vorkenntnisse zur Bildbetrachtung sollten schon vorhanden sein. Dementsprechend und je nach Klassenspezifik sollte der Lehrer eine geeignete Form der Bildbetrachtung finden. Dabei kann die Erarbeitung eines Arbeitsblattes mit konkreten Fragen zur Bildbetrachtung hilfreich sein. Ziel ist die Erarbeitung des Begriffs Stillleben.

- Mögliche Bildbeispiele:

J. S. Beck, Gemüesstillleben mit Schmetterling, Öl auf Leinwand, 1764

J. Davidsz, De Heem, Stillleben mit Früchten, Öl auf Holz, 1652

A. Mignon, Früchtekorb am Erdboden, Öl auf Leinwand, ca. 1670

J. Bruegel d. Ä., Großer Strauß in einem Kübel, Öl auf Holz, ca. 1610

Differenzierungsmöglichkeiten:

- *Kommt dem Schmetterling eine symbolische Bedeutung zu? Notiere Deine Gedanken.*
- *Stellt ein Stillleben mit euren Schmetterlingen zusammen.*
- *Lasst eure Schmetterlinge in einem Mobile „fliegen“.*

Autorinnen und Autoren des Planungsbeispiels:

Bögner, Frank	Osterburg
Dr. Dreyer, Andrea	Weimar (fachwissenschaftliche Beratung)
Ratke, Bettina	Stendal
Röder, Ina	Hohenmölsen
Stahn, Jana	Halle

Das Planungsbeispiel und seine Teile sind urheberrechtlich geschützt. Alle Rechte bleiben vorbehalten.

Die Nutzung zu privaten Zwecken und für nicht kommerzielle schulische Unterrichtszwecke ist zulässig.

Jegliche darüber hinaus gehende Nutzung ist nur mit ausdrücklicher Genehmigung des LISA Halle (Landesinstitut für Schulqualität und Lehrerbildung Sachsen- Anhalt) zulässig.